

VERITAS® Claire



HU

Rövid útmutató

S. 2 - 14

HU

Az alábbi rövid útmutató fontos biztonsági előírásokat tartalmaz és alapvető műveleteket ismertet. További részletekért szíveskedjen letölteni internetes kézikönyvünket: www.veritas-sewing.com/en/claire/

Tisztelt Vásárlónk!

Gratulálunk varrógépe megvásárlásához! Gondos munkával gyártott, minőségi terméket vásárolt. Ha gondosan kezeli, sok éven át kiszolgálja majd.

Az első használat előtt olvassa el figyelmesen ezt a kézikönyvet, különös figyelmet fordítva a biztonsági előírásokra! A kézikönyv beható ismerete nélkül a készülék használata tilos!

Sok örömet és sikert kívánunk a varráshoz! Gépekkel, szervizeléssel és ügyfélszolgálattal kapcsolatos kérdések



www.service.veritas-sewing.com

Tartalom

Ártalmatlanítás	2
Fontos biztonsági előírások	3 - 4
A varrógép főbb részei	4
Tartozékok	5
A varrógép csatlakoztatása	5
Az orsó csévélése	6
Az orsó behelyezése	7
A felső szál befűzése	7-8
A tűbefűző használata	8
A tű cseréje	9
A varrótalp cseréje	9
Emelje fel vagy engedje le a kelmeadagolót!	9
LCD képernyő	10
Öltéstáblázat	10
Kezelőgombok	11
Memóriagombok	12
Üzemótválasztó gombok	12-13
Üzemótválasztó gombok	14
Az öltés kiválasztása	14

Ártalmatlanítás



Az elektronikus készülékeket külön hulladékgyűjtőbe kell tenni, tilos a háztartási szemétbe dobni.

Az elektronikus hulladékok gyűjtése felől érdeklődjön a helyi önkormányzatnál.

Ha az elektronikus hulladékokat szeméttelen helyezik el, veszélyes anyagok szivároghatnak a talajvízbe, kerülhetnek be a táplálékláncba, és károsíthatják az egészséget és a közérzetet.

Ha régi készülékét újra szeretné cserélni, a vonatkozó jogszabályok szerint a kereskedő köteles legalább díjmentesen visszavenni a régi készüléket.

Fontos biztonsági előírások

Elektromos készülékek használata során mindenkor be kell tartani az alapvető biztonsági előírásokat, beleértve a következőket:

A gép használata előtt olvassa el a teljes használati utasítást!

VESZÉLY - Az áramütés kockázatának mérséklése érdekében:

1. A varrógépet bekapcsolt állapotban ne hagyja őrizetlenül!
2. Használat után illetve tisztítás előtt minden esetben húzza ki a tápkábelt a konnektorból!

FIGYELEM-Égési sérülés, tűz, áramütés és sérülés kockázatának mérséklése érdekében:

1. A gép használata előtt alaposan olvassa el a használati utasítást.
2. Tartsa a használati utasítást a géphez közel, könnyen elérhető helyen, és a gép tulajdonosváltása esetén a géppel együtt adja át új tulajdonosának.
3. A gépet csak száraz helyiségben használja.
4. Soha ne hagyja a varrógépet felügyelet nélkül gyermekek vagy idős emberek számára hozzáférhető helyen, mert ők esetleg nem képesek felmérni a kockázatot.
5. A készüléket 8 évesnél idősebb gyermekek és csökkent fizikai, érzékszervi, vagy szellemi képességű, vagy tapasztalattal és tudással nem rendelkező személyek kizárólag megfelelő felügyelet mellett, vagy a készülék biztonságos használatára vonatkozó utasítások megismerése és a kockázatok megértése után használhatják.
6. Gyermekek nem játszhatnak a készülékkel.
7. A gép karbantartását és tisztítását gyermekek felügyelet nélkül nem végezhetik.
8. A munkára való felkészülés (tűcsere, cérna befűzése, talp cseréje stb.) előtt mindig kapcsolja ki a gépet.
9. Ha őrizetlenül hagyja a gépet, mindig húzza ki a konnektorból, hogy elkerülje a gép véletlen bekapcsolásával előidézhető sérüléseket!
10. A lámpa cseréje vagy karbantartás (olajozás, tisztítás stb.) előtt mindig húzza ki a készülék tápkábelét a konnektorból!
11. Ne használja a készüléket nedves vagy párás környezetben.
12. A gép tápkábelét mindig a dugvillánál, soha ne a vezetéknél fogva húzza ki a konnektorból.
13. Ha a LED lámpa megsérül vagy elromlik, az áramütés elkerülése érdekében a gyártóval, a gyártó ügyfélszolgálatával vagy megfelelően képzett szakemberrel kell kicseréltetni.
14. Soha ne helyezzen semmit a pedálra!
15. Soha ne használja a gépet eltömődött szellőzőnyílásokkal; a gép szellőzőnyílásait és a pedált tartsa tisztán, fonáldaraboktól, portól és hulladékanyagoktól mentesen!
16. A gép a kockázatok elkerülése érdekében csak a hozzá tartozó szabályozópedállal együtt használható. Ha a pedál megsérül vagy elromlik, a gyártóval, a gyártó ügyfélszolgálatával vagy megfelelően képzett szakemberrel kell kicseréltetni.
17. Normál működés közben a készülék hangnyomása nem éri el a 75 dB(A) értéket.
18. Az elektronikus készülékeket külön hulladékgyűjtőbe kell tenni, tilos a háztartási szemétbe dobni.
19. Az elektronikus hulladékok gyűjtése felől érdeklődjön a helyi önkormányzatnál.

20. Ha az elektronikus hulladékokat szeméttelenen helyezik el, veszélyes anyagok szivároghatnak a talajvízbe, kerülhetnek be a táplálékláncba, és károsíthatják az egészséget és a közérzetet.
21. Ha régi készülékét újra szeretné cserélni, a vonatkozó jogszabályok szerint a kereskedő köteles legalább díjmentesen visszavenni a régi készüléket.
22. A készüléket csökkent fizikai, érzékszervi vagy szellemi képességű, vagy tapasztalattal és ismerettel nem rendelkező személyek (gyermeket is ideértve) nem használhatják. (Európán kívüli országok esetén)
23. Felügyeletre szoruló gyermekek nem játszhatnak a készülékkel. (Európán kívüli országok esetén)

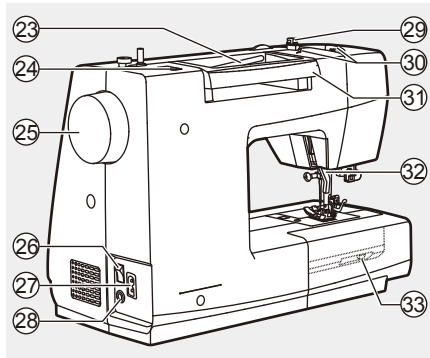
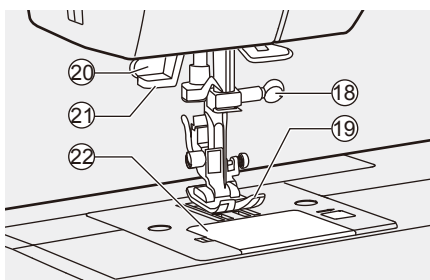
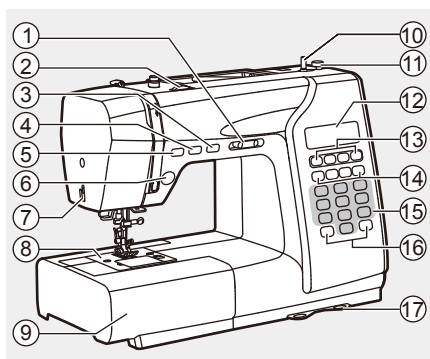
ŐRIZZE MEG EZT A HASZNÁLATI ÚTMUTATÓT

Ez a varrógép csak háztartási felhasználásra alkalmas.

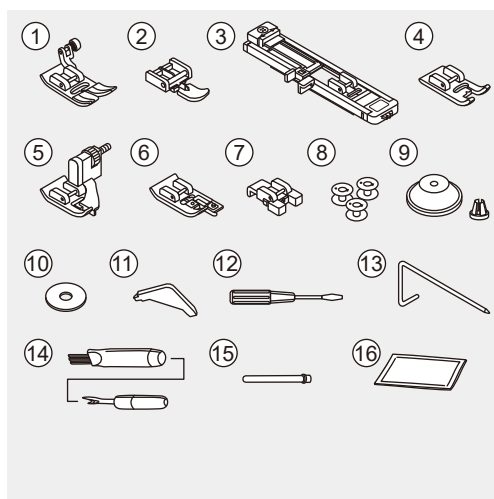
A varrógépet csak 5 °C és 40 °C közötti hőmérsékleten használja!

Rendkívül hideg környezetben előfordulhat, hogy a gép nem működik megfelelően.

A varrógép főbb részei

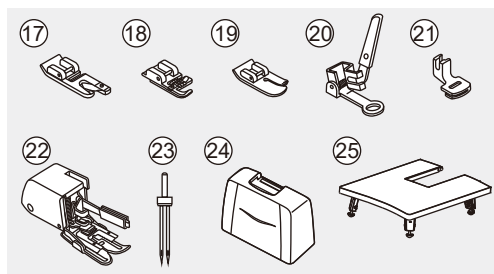


1. Sebességkorlátozás beállítókar
2. Feszítőtárcsa
3. Tú fel / le pozíciókapcsoló gomb
4. Automatikus zárolás gomb
5. Varrásirányváltó gomb
6. Start / Stop gomb
7. Cérnavágó
8. Tűlap
9. Varróasztal és tartozékdoboz
10. Orsózótüske
11. Spulnizóvezető
12. LCD képernyő
13. Üzem módválasztó gombok
14. Memóriagombok
15. Üzem módválasztó gombok
16. Üzem módválasztó gombok
17. Öltésmintalemez
18. Tűbilincs csavarja
19. Varrótalp
20. Gomblyukazókar
21. Tűbefűző
22. Orsóburkolat
23. Vízszintes spulnitüske
24. Illesztőfurat a második cérnatartó tuskéhez
25. Kézikerék
26. Főkapcsoló
27. Tápkábelaljzat
28. Szabályozópedál csatlakozója
29. Orsózálvezető
30. Felső szálvezető
31. Fogantyú
32. Varrótalp emelőkar
33. Csepegtetőkar



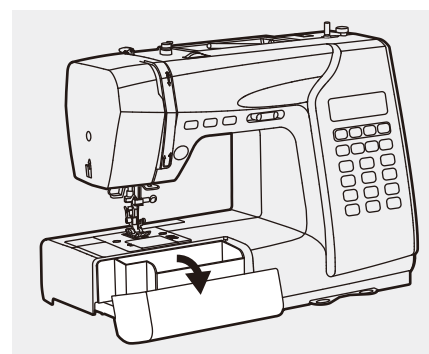
Szériatartozékok

1. Általános varrótalp
2. Cipzárvarró talp
3. Gomblyukvarró talp
4. Selyemvarró talp
5. Rejtett öltés talp
6. Szegőtalp
7. Gombfelvarró talp
8. Orsó (3x)
9. Cérnatartó
10. Cérnatartó tűske alátétfilc
11. L-csavarhúzó
12. Csavarhúzó (S)
13. Varrásszélesség / stepelésvezető
14. Varratbontó / kefe
15. Második cérnatartó tűske
16. Tűkészlet



Opcionális tartozékok

17. Szegőtalp
18. Zsinórozótalp
19. Steppelő talp
20. Stoppoló/hímzőtalp
21. Ráncolótalp
22. Anyagtovábbító talp
23. Ikertű
24. Kemény tok
25. Bővítőasztal



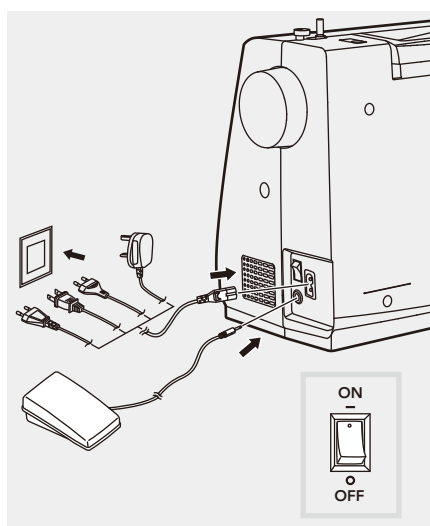
Az eltolható varróasztal belseje kellékes dobozként is használható.

Kérjük, látogasson el weboldalunkra: www.veritas-sewing.com/en/clair/. Itt a használati utasításban megtalálja az egyes varrótalpak használatának részletes leírását.

Fontos:

- A tartozékok a tartozékdobozban tárolandók.
- Az opcionális tartozékokat nem mellékeljük a varrógéphez; ezek speciális tartozékokként a szakboltokban kaphatók.

A varrógép csatlakoztatása



Figyelem:

Amikor a varrógépet nem használja, illetve alkatrészek behelyezése vagy eltávolítása előtt mindig ellenőrizze, hogy a készülék le van-e csatlakoztatva az áramforrásról, és a főkapcsoló le van-e kapcsolva („O”)!

A hálózati áramra való csatlakoztatás előtt ellenőrizze, hogy a típus táblán feltüntetett feszültség és frekvencia megfelel-e a hálózatnak. Stabil asztalra helyezze a varrógépet!

1. Csatlakoztassa a varrógépet az ábra szerint az áramforráshoz!
2. Kapcsolja be a főkapcsolót!
3. Amikor a kapcsoló be van kapcsolva, a varrólámpa kigyullad.

Szabályozópedál

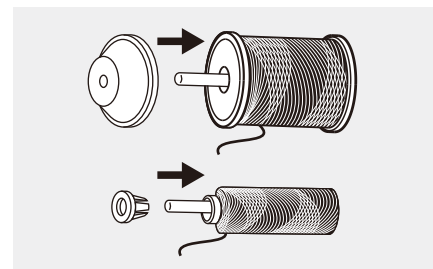
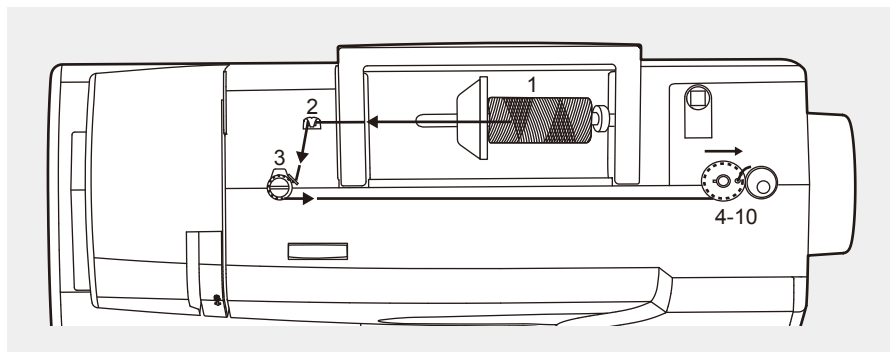
A varrógép kikapcsolt állapotában csatlakoztassa a pedál konnektorát a varrógép csatlakozójába!

Kapcsolja be a varrógépet, majd lassan nyomja le a pedált a varrás elindításához! A varrógép leállításához engedje fel a pedált!

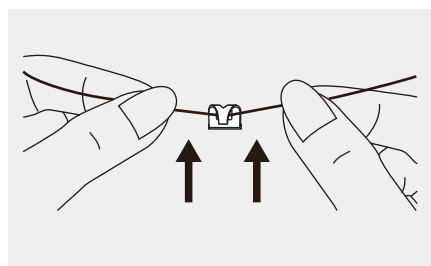
Megjegyzés:

Ha kétségei támadnak a varrógép áramforráshoz való csatlakoztatása során, forduljon villanyszerelő szakemberhez!

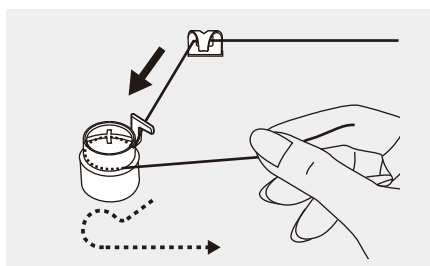
Az orsó csévélése



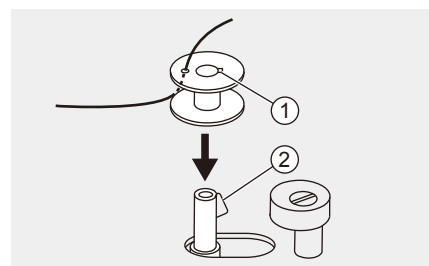
Helyezze a szálát és a spulnitartót a spulnitartó tüskére! Kisebb cérnaspulni esetén a spulnitartót a kisebbik oldalával helyezze a spulni felé, vagy használja a kis spulnitartót!



Húzza el a szálát az orsótól a felső szálvezetőn keresztül!

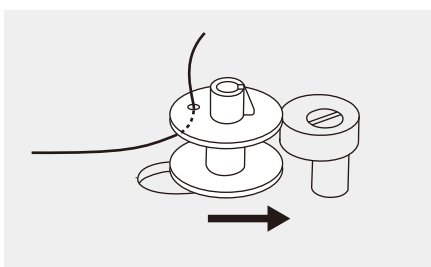


Csévélje a szálát az óramutató járásával ellentétes irányban az orsófesztő tárcsák köré!

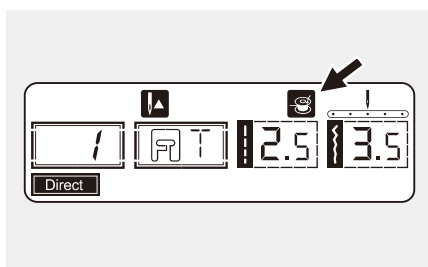


Fűzze át a szál végét az ábrán látható belső lyukak egyikén, és helyezze az üres orsót a spulnira!

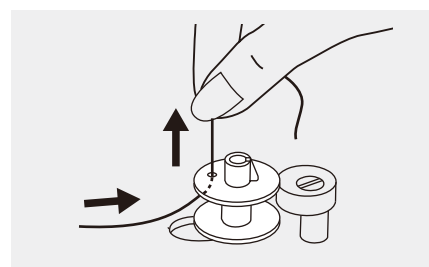
- ① Horony
- ② Az orsózórúd rugója



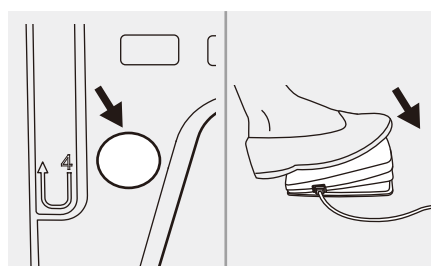
Tolja jobbra az orsót!



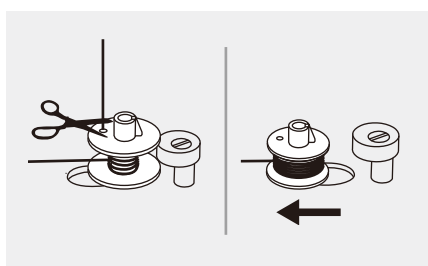
Ha az orsócsévéelő rudat jobbra toljuk, a számkijelzőn a "2.5" szám felirat jelenik meg.



Egyik kezével tartsa stabilan a szál végét!

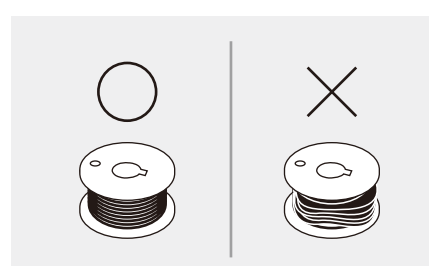
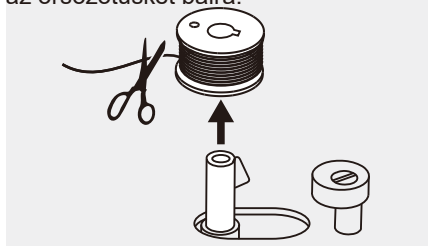


Nyomja meg a pedált vagy a Start / Stop gombot, ezzel megkezdí az orsó csévélését!



Miután az orsó néhány fordulat erejéig már felcsévélődött, állítsa le a gépet, és vágja le a szálát közel az orsó furatához!

Folytassa az orsó felcsévélését, amíg meg nem telik! Amikor a spulni megtelik, lassan forog. Engedje fel a pedált, vagy állítsa le a gépet! Nyomja az orsózótüskét balra!



Megjegyzés:

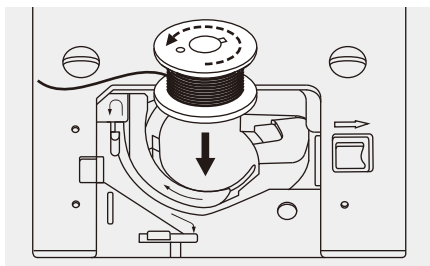
Megfelelően felcsévélt orsót használjon, különben a tű eltörhet, vagy a szál feszítés nem lesz megfelelő!

Vágja el a szálát, majd vegye ki az orsót!

Megjegyzés:

Amikor az orsófesztő tűske „orsófesztés” helyzetben van, jobb oldalon, olyankor a varrógép nem varr, s a kézikerek nem forog. A varrás megkezdéséhez tolja el az orsófesztő tüskét balra (varróhelyzetbe)!

Az orsó behelyezése



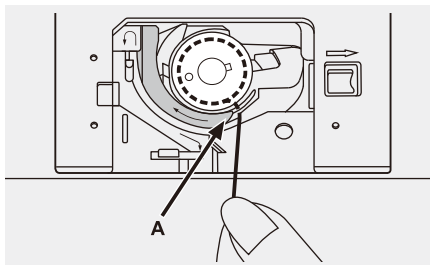
⚠ Figyelem:

Az orsó behelyezése vagy eltávolítása előtt kapcsolja ki a főkapcsolót („O”).

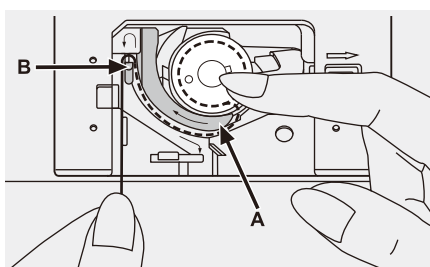
Az orsó behelyezésekor vagy kivételekor a tűt teljesen fel kell emelni.

Nyissa fel a túlapfedelelet!

Helyezze az orsót az orsótokba, úgy, hogy a szál az óramutató járásával ellentétes (a nyíljal jelölt) irányba fusson!

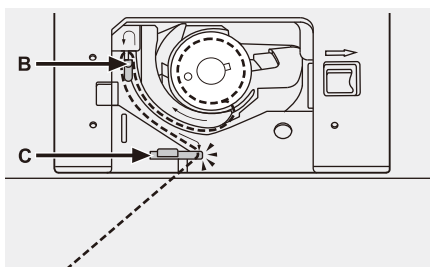


Húzza át a cérnát a résen (A)!



Egy ujjal finoman tartsa az orsót a tetején!

Húzza a szálát a nyíljelöléseknél a túlap szálvezetőjébe, tehát (A)-ról (B)-be!

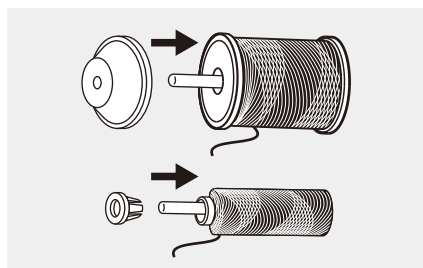
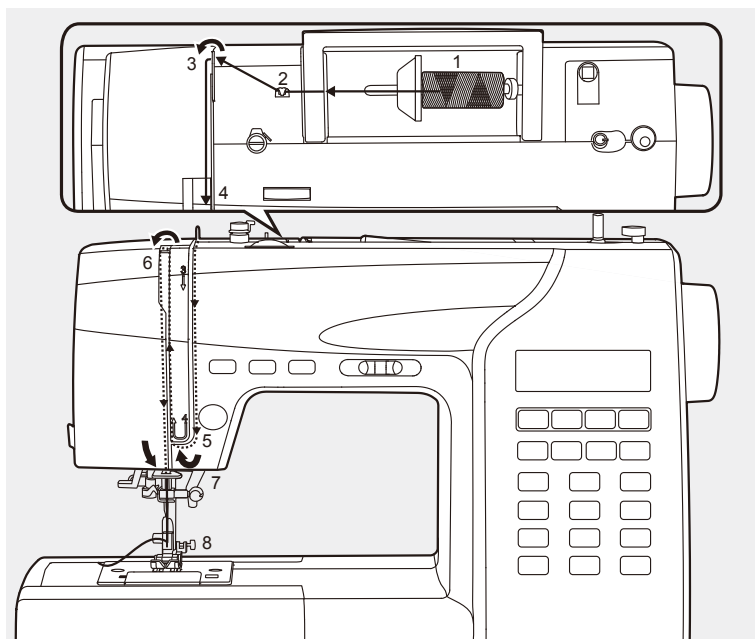


Húzza a szálát a nyíljelöléseknél a túlap szálvezetőjébe, tehát (B)-ről (C)-be!

A felesleges szál levágásához húzza vissza a szálát a vágópenge fölött a (C) pontban!

Zárja le a túlapfedelelet!

A felső szál befűzése

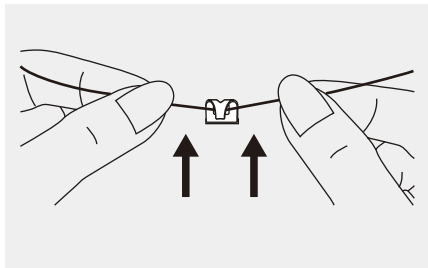


➡ Fontos:

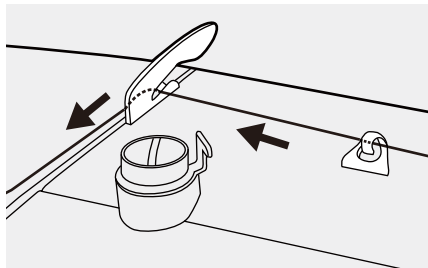
Fontos a helyes befűzés, különben varrásproblémák léphetnek fel.

Helyezze a szálát és a spulnitartót a spulnitartó tüskére!

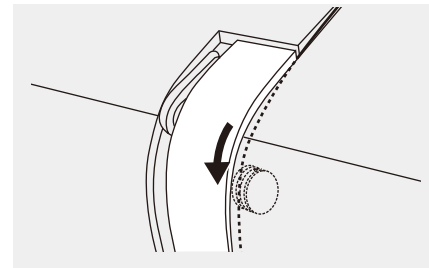
Kisebb cérnaspulni esetén a spulnitartót a kisebbik oldalával helyezze a spulni felé, vagy használja a kis spulnitartót!



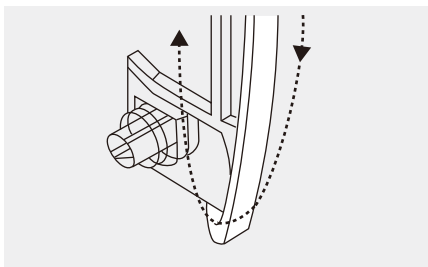
Húzza el a szálát az orsótól a felső szálvezetőn keresztül!



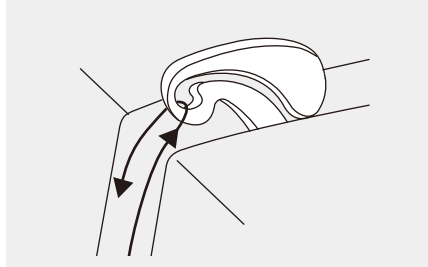
Vezesse el a szálát a szálvezető körül, majd húzza át az előfeszítő rugón, az ábra szerint!



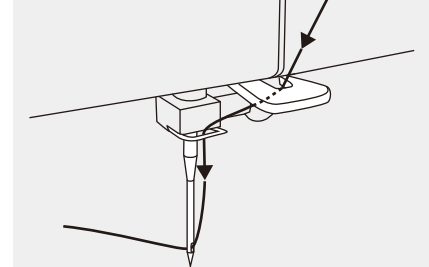
Fűzze be a feszítőmodult úgy, hogy a szálát az ezüsttárcsák között vezeti át!



Ezután lefelé, és az ellenőrzőrugó-tartó körül.



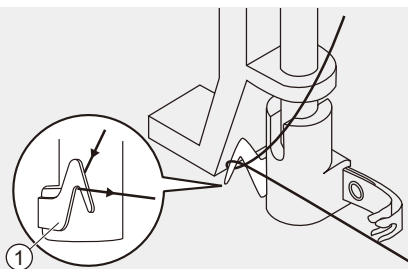
E mozgásnak legfelső pontján vezesse át a cérnát jobbról balra, át a szálemelőkar illesztőszemén, majd onnan újra lefelé.



Most vezesse el a szálát a tübilincs vékony megvezetője mögött!

Húzza át a szál végét a tűn, előlről hátrafelé, és húzzon ki kb. 10 cm szálát. Használja a tűbefűzőt a tű befűzésére!

A tűbefűző használata



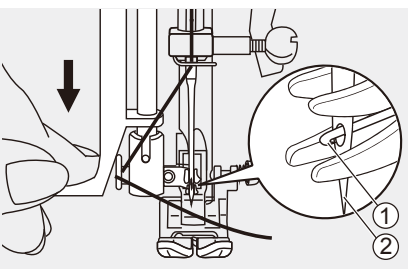
⚠ Figyelem:

Fordítsa a hálózati kapcsolót kikapcsolt helyzetbe („O”)!

Emelje a tűt a legmagasabb helyzetébe, majd engedje le a varróalpat!

Vezesse át a cérnát a cérnavezető körül.

① Szálvezető



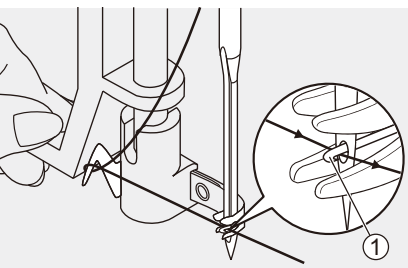
Nyomja a kart lefelé amennyire csak lehet.

A tűbefűző automatikusan a befűzési pozícióhoz fordul, a

horogtű pedig áthalad a tű befűzőlyukán.

① Horogtű

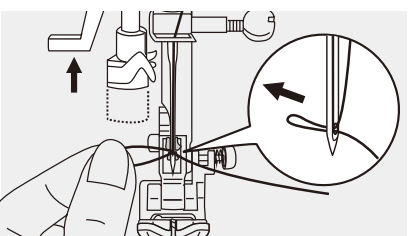
② Tű



Húzza a cérnát a tű elé, és ügyeljen

arra, hogy az a horogtű alatt legyen.

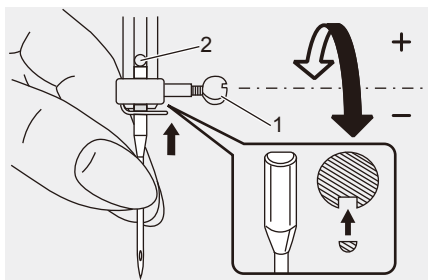
① Horogtű



Tartsa a cérnát lazán, a kart pedig lassan engedje fel. A kampó megfordul és áthúzza a cérnát a tű befűzőlyukán, hurkot képezve.

Húzza át a cérnát a tű fokán.

A tű cseréje



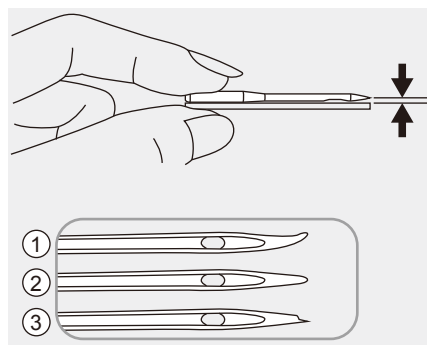
⚠ Figyelem:

A fenti műveletek végrehajtásakor kapcsolja le a főkapcsolót („O”)!

Rendszeresen cserélje a tűt, különösen akkor, ha kopás jelei mutatkoznak rajta, vagy a használata nehézkes.

A képes útmutató szerint helyezze be a tűt!

1. Forgassa el a kézikereket maga felé (az óramutató járásával ellentétes irányba), engedje le, majd emelje fel a tűt. Forgassa el a tű szorítócsavarját az óramutató járásával ellentétes irányban a tű eltávolításához! A szár lapos oldalának hátrafelé kell néznie!
2. Helyezze be a tűt, amilyen magasra csak lehet! Ezután húzza meg a tű bilincset!

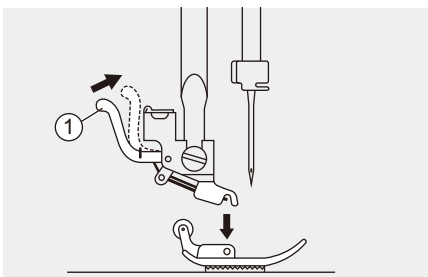


A tűnek tökéletes állapotúnak kell lennie.

Problémák léphetnek fel, ha:

- ① A tű görbe
- ② A tű tompa
- ③ a tű hegye sérült

A varrótalp cseréje / Emelje fel vagy engedje le a kelmeadagolót!



⚠ Figyelem:

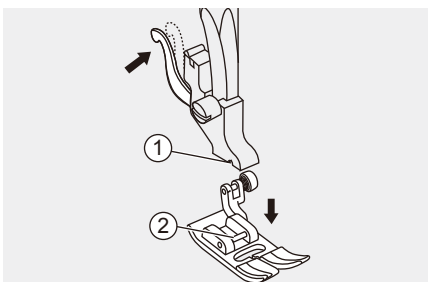
A lenti műveletek végrehajtásakor kapcsolja le a főkapcsolót („O”)!

A szorítótalp eltávolítása:

Emelje fel a varrótalpat.

Nyomja meg az emelőkart, a varrótalp ekkor leválik.

- ① Kar



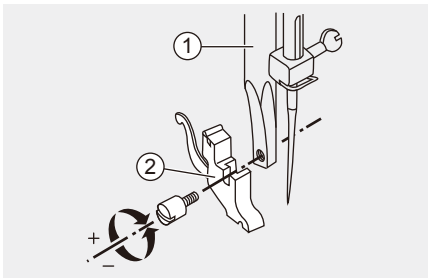
A varrótalp felszerelése

Engedje le a varrótalptartót, amíg a kivágás közvetlenül a csap fölé nem kerül!

Nyomja meg a kart!

A varrótalp automatikusan ráterhelődik.

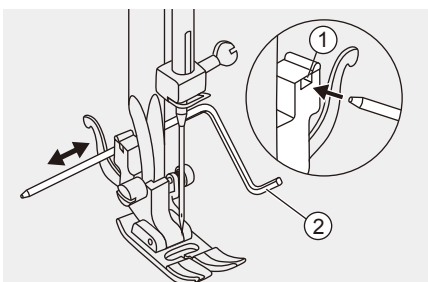
- ① Kiszabott textília
- ② Tüske



A varrótalptartó eltávolítása és behelyezése

Emelje fel a varrótalpszárat! Illessze a varrótalptartót a varrótalpszár bal alsó oldalához! Tartsa a varrótalptartót, majd húzza meg a csavart a csavarhúzóval!

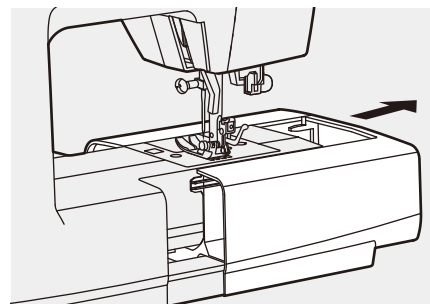
- ① Varrótalpszár
- ② Varrótalptartó



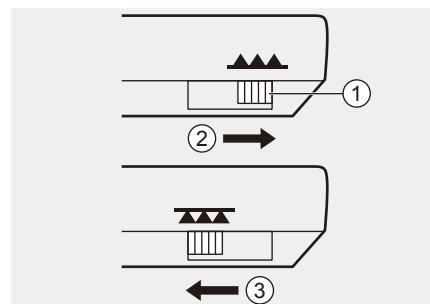
A varrasszélesség / steppelés-vezető rögzítése

Csatlakoztassa a varrasszélesség / steppelés-vezetőt az ábrán látható módon a nyílásba! Igény szerint állítsa át szegélyezéshez, berakáshoz stb.!

- ① Réss
- ② Varrasszélesség / steppelés-vezető



A kelmeadagoló beállítókar a varrógép talprészének hátsó oldalán található, amikor a varrósztal fel van nyitva.



Emelje fel a varrótalpkart, majd csúsztassa el balra vagy jobbra

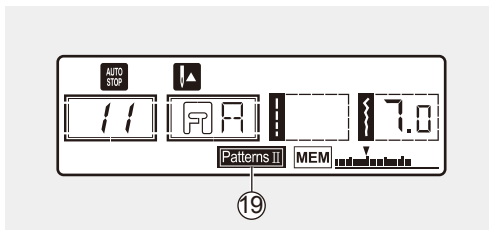
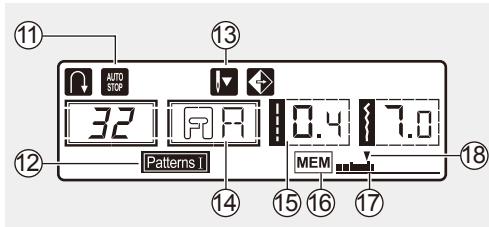
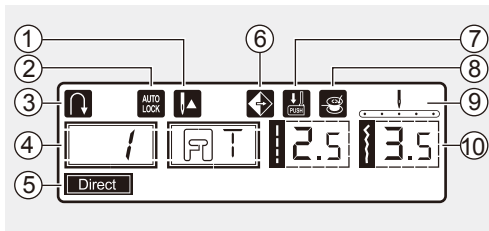
(jobbra, ha a gépet előlről nézzük) a kelmeadagoló pozícióbeállító karját, amely a gép hátulján helyezkedik el a gépalapon.

- ① A kelmeadagoló beállítókar (a varrógép hátulnézetéből)
- ② Felemelt pozíció
- ③ Leengedett pozíció

➡ Fontos:

A munka (pl. gombvarrás, szabadkaros stoppolás, hímzés és monogramozás) végeztével mozdítsa el a kelmeadagoló-vezérlőkart, hogy felemelje a kelmeadagolót!

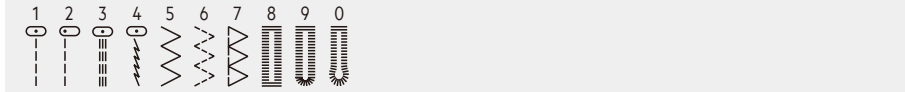
LCD képernyő



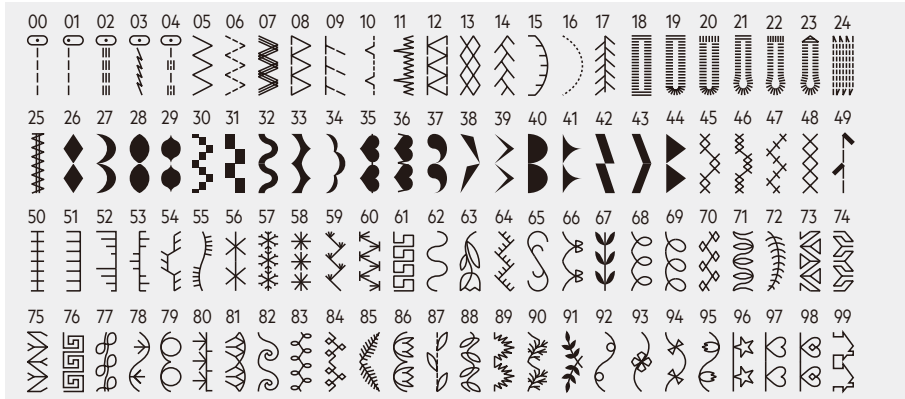
1. Tú felső pozícióba
2. Automatikus lezárás
3. Hátrafelé varrás
4. Mintaszám
5. Közvetlen mód
6. Tükrözés
7. Gomblyukázókar
8. Orsó csévélése
9. Túpozíció
10. Öltésszélesség
11. Automatikus leállítás
12. Normál mód
13. Tú alsó pozícióba
14. Javasolt varrótalp
15. Öltéshossz
16. Memória
17. Teljes egységyszám
18. Aktuális egységyszám
19. Ábécé mód

Öltéstáblázat

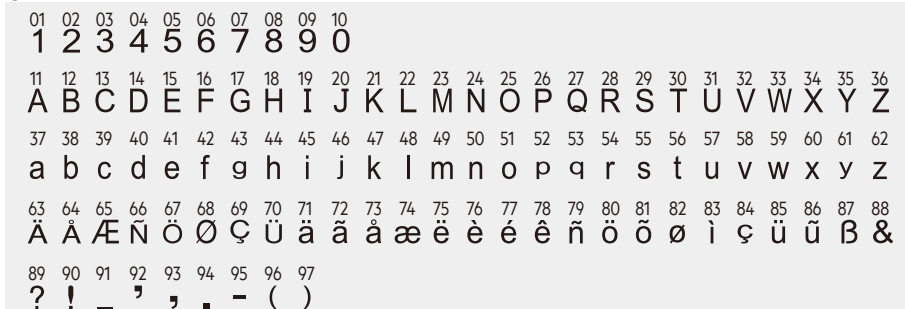
A. Irányminták Direct

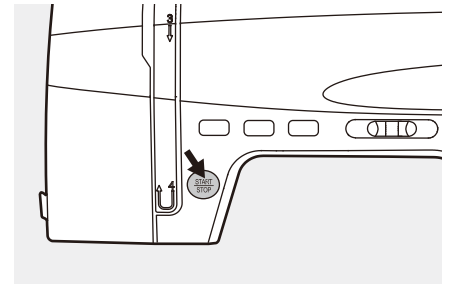
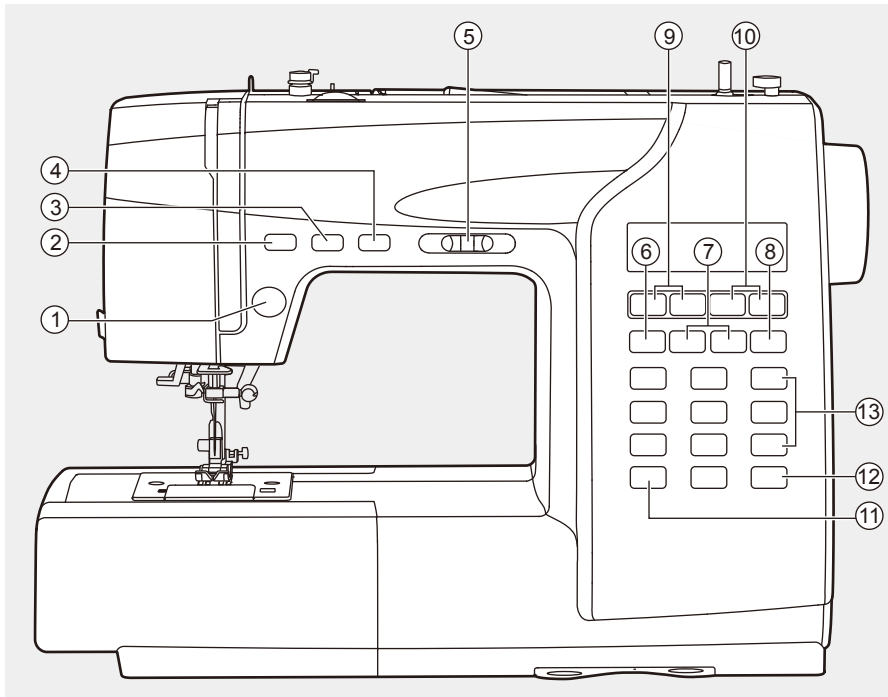


B. Minták Patterns I



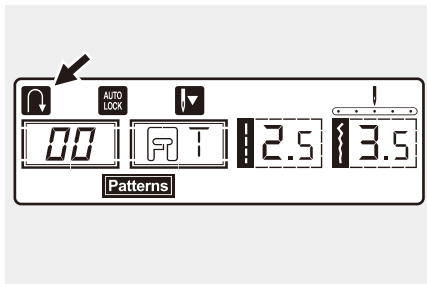
C. Ábécé Patterns II





1. Start / Stop gomb

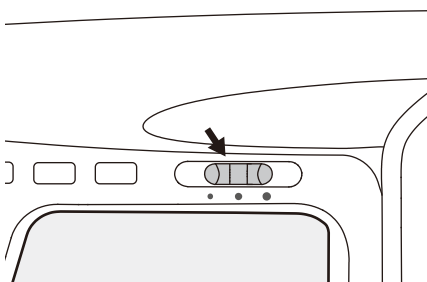
A gép elindul, amikor megnyomja a Start / Stop gombot; a gomb másodszori megnyomására leáll. A varrás kezdetén a gép lassan forog. A sebességkorlátozó beállítókarral vezérelheti a varrás sebességét. Ily módon szabályozópedál nélkül kezelheti a gépet.



2. Varrásirányváltó gomb

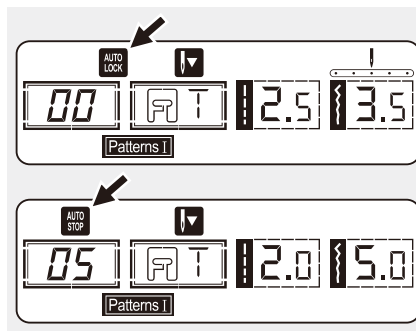
Amikor az 1-5 közvetlen öltés és a 00-05 öltés van kiválasztva, nyomja meg az irányváltó gombot, hogy a gép hátrafelé varrjon! Egy „R” nyíl jelenik meg az LCD-n, amikor a funkció aktív. Ha megnyomja és nyomva tartja az irányváltó gombot, a gép visszafelé varr, amíg a gombot el nem engedi. Hátramenetben a leghosszabb öltés 3 mm.

A 6-7, 06-17 és 26-99 öltések kiválasztása esetén, ha a hátramenet gombot megnyomja, a gép lassan megerősítő öltést varr.



5. Sebességbeállító kar

A sebességkorlátozó beállítókarral vezérelheti a varrás sebességét. A sebesség növeléséhez csúsztassa jobbra a kart! A varrás sebességének csökkentéséhez csúsztassa balra a kart!



3. Automatikus zárolás gomb

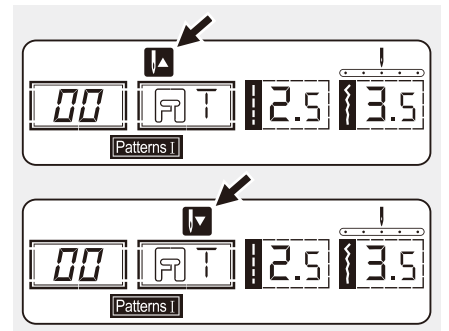
Amikor a 1-5 közvetlen öltéseket és a 00-05 öltéseket varrjuk, az automatikus zárolás gomb megnyomásakor a gép 3 záróöltést varr. Ekkor automatikusan megáll.

Az LCD a „AL” számot jeleníti meg, amíg a gép leáll.

Fontos:

Amikor a 6-7, 06-17 és 26-99 öltéseket varrjuk, az automatikus zárolás gomb megnyomásakor a gép 3 záróöltést varr, amikor az aktuális minta végére ér. Ekkor automatikusan megáll.

Az LCD a „AS” számot jeleníti meg, amíg a gép leáll. A funkció törlődik, ha ismét megnyomja a gombot, vagy másik mintát választ ki.

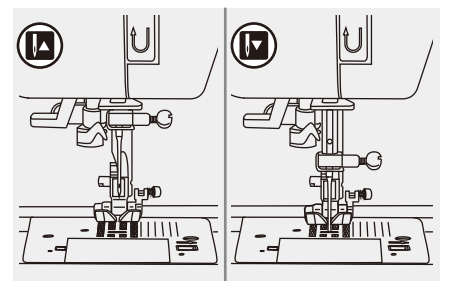


4. Tú fel / le pozíciókapcsoló gomb

Tú fel / le pozíciókapcsoló gombbal meghatározhatja, hogy a tű a legmagasabb vagy a legalacsonyabb helyzetben (az anyagban) álljon-e meg, amikor abbahagyja a varrást.

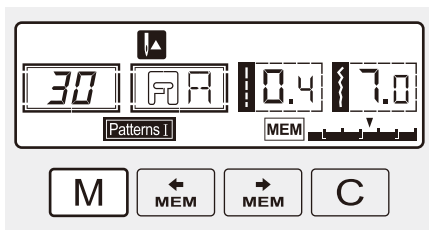
Fontos:

Varrás közben, a gomb funkciója nem aktív.



Nyomja meg a gombot, hogy a nyíl az LCD képernyőn felfelé mutasson, „U”, s a tű a legmagasabb pozícióban megálljon. Nyomja meg a gombot, hogy a nyíl az LCD képernyőn lefelé mutasson, „D” s a gép úgy álljon meg, hogy a tű a legalacsonyabb pozícióban van.

Memóriagombok

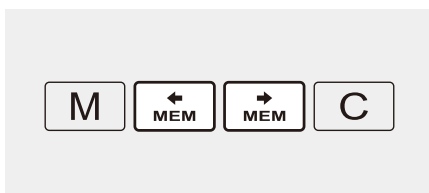


6. Memóriagombok

Nyomja meg a „M” gombot a memória módba lépéshez, és tárolja el a kívánt karakterkombinációkat vagy a dekoratív öltéseket! Nyomja meg ismét a „M” gombot a memória üzemmódból való kilépéshez és a „Közvetlen” módba való visszatéréshez!

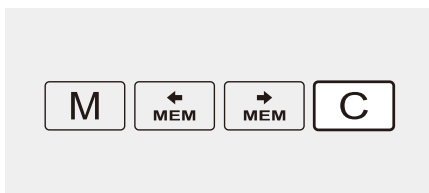
➔ Fontos:

A közvetlen mód öltései és a gomblyukak nem memorizálhatók.



7. Nyíllal jelölt gomb

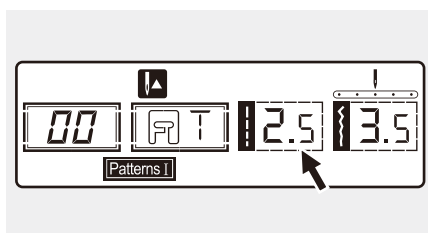
A „MEM” vagy a „MEM” gombbal válassza ki az öltésmintát vagy a már korábban memorizált öltéscsoportot!



8. Törlés gomb

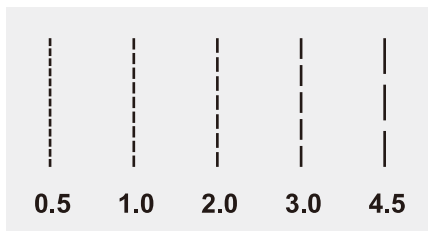
A „MEM” vagy a „MEM” gombbal válassza ki az öltésmintát, amelyet helytelenül memorizált az öltéscsoportban! Ezután nyomja meg a „C” gombot, hogy törölje a csoportból! A rákövetkező memorizált minta (minták) automatikusan előrébb kerül(nek).

Üzemmódválasztó gombok



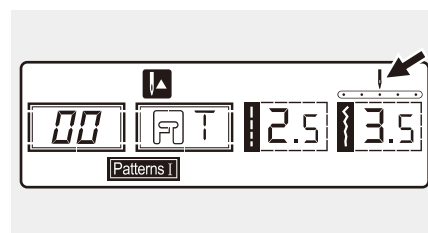
9. Öltéshosszállító gomb

Az öltés kiválasztásakor a gép automatikusan beállítja az ajánlott öltéshosszt, amelyet számok jelölnek az LCD képernyőn. Az öltéshossz-beállító gombokkal az öltés hosszát állíthatja be.



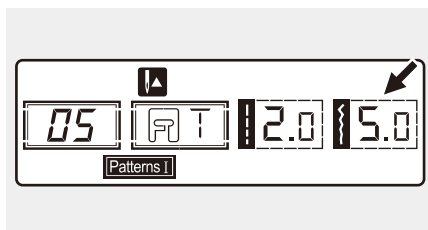
Az öltés hosszának rövidítéséhez nyomja meg a „-” gombot! (bal) Hosszabb öltéshez nyomja meg a „+” gombot! (jobb)

Az öltések hossza 0,0 és 4,5 között állítható. Bizonyos öltések szélessége korlátozott.



A 00-04 öltések kiválasztásakor a tű helyzetét az öltésszélesség beállítógombjai szabályozzák. A „-” gomb (bal) megnyomásával balra mozgatja a tűt, a „+” gomb (jobb) megnyomásával jobbra mozgatja a tűt.

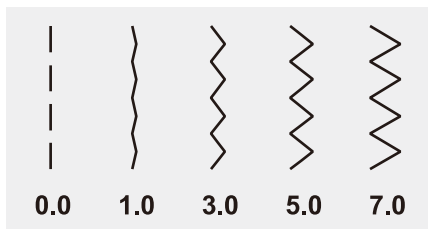
A számok a bal oldali „0,0” és a jobb szélső „7,0” pozíció között változthatók. Az előre beállított középső túpozíció „3,5”-nél van bejelölve.



10. Öltésszélesség-állító gomb

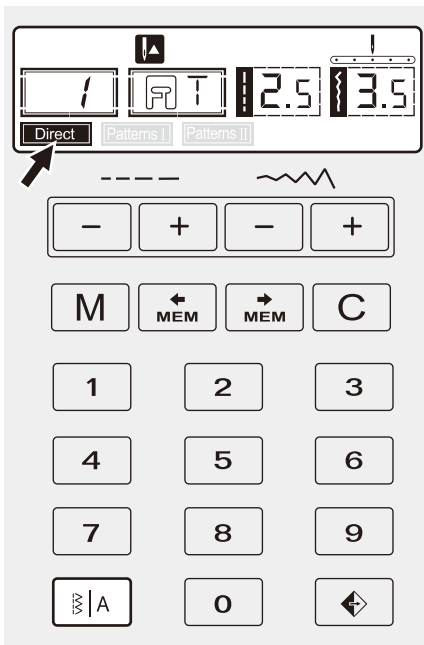
Az öltés kiválasztásakor a gép automatikusan beállítja az ajánlott öltésszélességet, amelyet számok jelölnek az LCD képernyőn. Az öltésszélesség-beállító gombokkal az öltésszélességet állíthatja be.

Bizonyos öltések szélessége korlátozott.



Keskenyebb öltéshez nyomja meg a „-” gombot! (bal) Szélesebb öltéshez nyomja meg a „+” gombot! (jobb)

Az öltés szélessége 0,0 és 7,0 között állítható. Bizonyos öltések szélessége korlátozott.



11. Üzem módválasztó (MODE) gomb

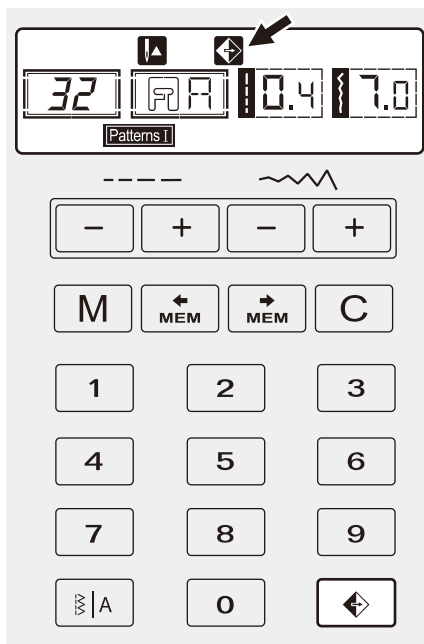
A készülék bekapcsolásakor („ON“) az LCD képernyő " **Direct** " közvetlen módra vált.

Nyomja a „**A**“ gombot a „**Patterns I**“ üzemmódhoz! Ha ismét megnyomja a funkciógombot, „**Patterns II**“ fog megjelenni. A harmadik megnyomás után ismét a " **Direct** " jelenik meg.

Direct Öltésválasztás közvetlen módban.

Patterns I Segédprogram és dekorációs minta mód Öltésválasztás számokkal.

Patterns II Nagybetűs mód: Karakterválasztás számokkal.



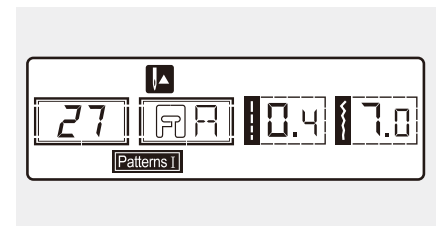
12. Tükrözés gomb

Az 1-7 közvetlen öltések és a 00-17, 26-99 öltések is tükrözhetők: a „**↔**“ gomb megnyomása után a gép a kiválasztott öltés tükrözött mintáját varrja meg.

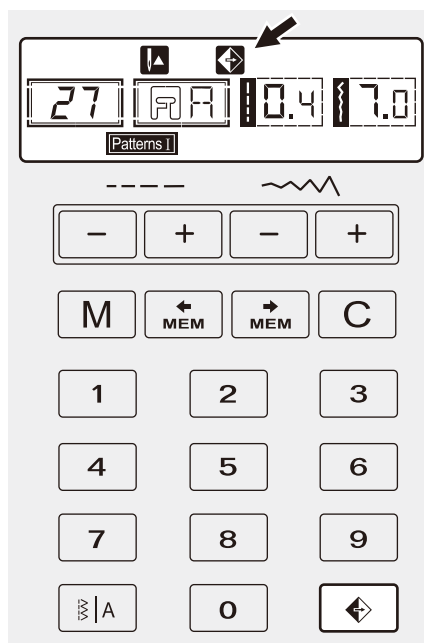
Az LCD-kijelző megjeleníti a tükrözés funkciót, és a gép addig varrja a visszatükrözött mintát, amíg a tükrözés funkció újbóli megnyomásával a funkciót meg nem szakítjuk.

Amikor a tükrözés funkció eltűnik az LCD képernyőről, a gép folytatja a normál öltés varrását.

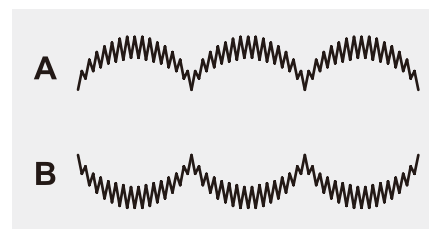
Ha megváltoztatja az öltésbeállítást, a tükrözés funkció ennek megfelelően törlődik. Ha tükrözött mintát szeretne, nyomja meg ismét a tükrözés gombot!



Válassza ki a mintát!



Ha megnyomja a tükrözés gombot, az LCD megjeleníti a tükrözés funkciót, és a gép mindaddig tükrözött öltést varr, amíg a tükrözés gombot ismét meg nem nyomja.



- A. Normál mintavarrás
- B. Tükrözött mintavarrás

Fontos:

- A 18-25. minta nem tükrözhető.
- A tükrözött minták további mintákkal is kombinálhatók.

Hangjelzés gomb

Hangjelzés kikapcsolása:

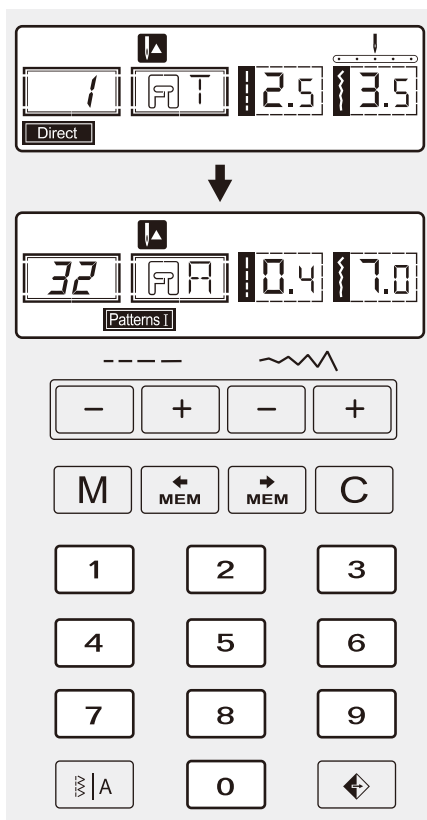
Tartsa a Hangjelzés gombot 2 másodpercig nyomva: a gép rövid sípszóval jelzi, hogy a hangjelzés kikapcsolódott.

Hangjelzés bekapcsolása:

Halk üzemmódban tartsa a Hangjelzés gombot 2 másodpercig nyomva: a gép 2 rövid sípszóval jelzi, hogy a hangjelzés visszakapcsolódott.



Üzem módváltó gombok



13. Közvetlen mintaválasztó és számgombok

Közvetlen mintaválasztás

A gombok megnyomásával válassza ki a számgombok mellett megjelenő segédmintákat, ha az üzemmód gomb

„Közvetlen” módban van!

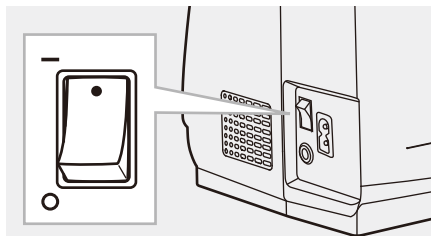
Számgombok

Nyomja meg a számgombokat a kívánt minta kiválasztásához!

A közvetlen öltés mód kivételével a többi mód a számgombok megnyomásával választható ki.

Például: 32. sz. öltés.

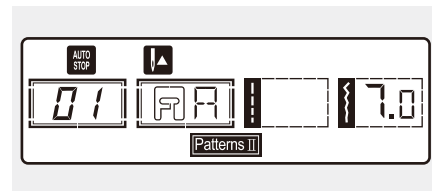
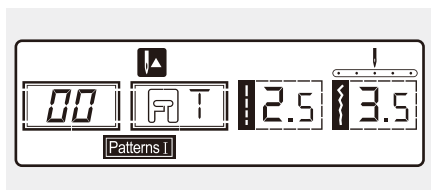
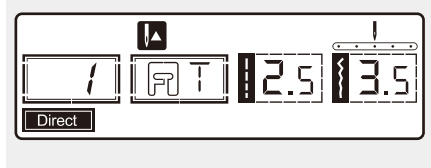
Az öltés kiválasztása



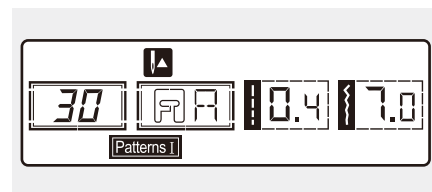
A tíz leggyakrabban használt praktikus (nem dekoratív) öltést gyorsan kiválasztható a közvetlen mintaválasztás gombbal és a számgombokkal.

Válassza ki a kívánt öltést a felső fedélen láthatók közül!

1. Kapcsolja be a varrógépet!
2. Amikor a varrógép be van kapcsolva, az egyenes öltés (középső túpozíció) az alapértelmezett beállítás.
3. Nyomja meg az Üzem módváltó „|A” (MODE) gombot a mintacsoport-kiválasztó képernyőbe való belépéshez!



4. Nyomja meg ismét az Üzem módváltó „|A” (MODE) gombot az ábécé-kiválasztó képernyőbe való belépéshez!



5. Válassza ki a kívánt mintát, amelyet varrt!
Használja a számgombokat!
Nyomja meg a számgombokat a kívánt minta kiválasztásához!
Például: a 30-as mintát.

NOTES



www.service.veritas-sewing.com

